
**Olivier
Bonhomme**

&

**Nathalie
Charrié**

24.09 —
27.11.2020

DOM-ART GALERIE
44, RUE NEUVE
40100 DAX

Dom-**A**rt.fr



Le besoin de création est le propre de l'homme, c'est une force, une énergie qui s'exprime dans tous les domaines.

Le plasticien contemporain, en quête de sens et de liberté, souvent mal à l'aise dans notre société matérialiste, se met au service de sa propre créativité.

Dans tous les pays développés, l'effectif des professions culturelles est en forte expansion. En France, le nombre d'artistes plasticiens affiliés à la Maison des Artistes, qui représentent moins de 10 % des professions culturelles, est passé de moins de 15.000 à plus de 60.000 au cours des 20 dernières années. Le fait qu'en dépit des difficultés matérielles qu'elle implique, de plus en plus de personnes s'engagent dans cette voie par choix de vie, est significatif d'une mutation profonde de la société. Sur notre planète, le nombre de plasticiens contemporains se compte par millions ce qui nous ramène au temps où les œuvres n'étaient pas signées, et c'est heureux, car pour juger une œuvre, il est préférable de ne pas connaître la signature et de ne faire confiance qu'à son ressenti. S'il n'y a jamais eu autant d'artistes, autant de techniques à leur disposition, autant de moyens d'expression, l'important, la seule chose qui compte vraiment, c'est l'œuvre d'art, vierge de toute utilité pratique, pure génératrice d'émotions, qui suit sa propre destinée. Et plus il y a d'artistes, plus la qualité artistique est essentielle pour émerger. Le temps des « coups de pub » et du « n'importe quoi » est aujourd'hui révolu.

Pour cette exposition de rentrée, Dom-Art a réuni deux plasticiens : un illustrateur, Olivier Bonhomme, et une sculptrice, Nathalie Charrié.

Ils ont en commun un talent certain, l'enthousiasme rafraîchissant de leur jeunesse, un long et prometteur avenir. Ce sont tous les deux de vrais artistes qui ont une solide formation classique et qui maîtrisent parfaitement les techniques qu'ils utilisent.

Chacun dans son domaine est un virtuose.

Leurs œuvres très contemporaines (12 tableaux - 15 sculptures) spécialement conçues pour cette exposition, cohabitent harmonieusement. Elles expriment une vision critique et humoristique du monde, leur synergie est magique.

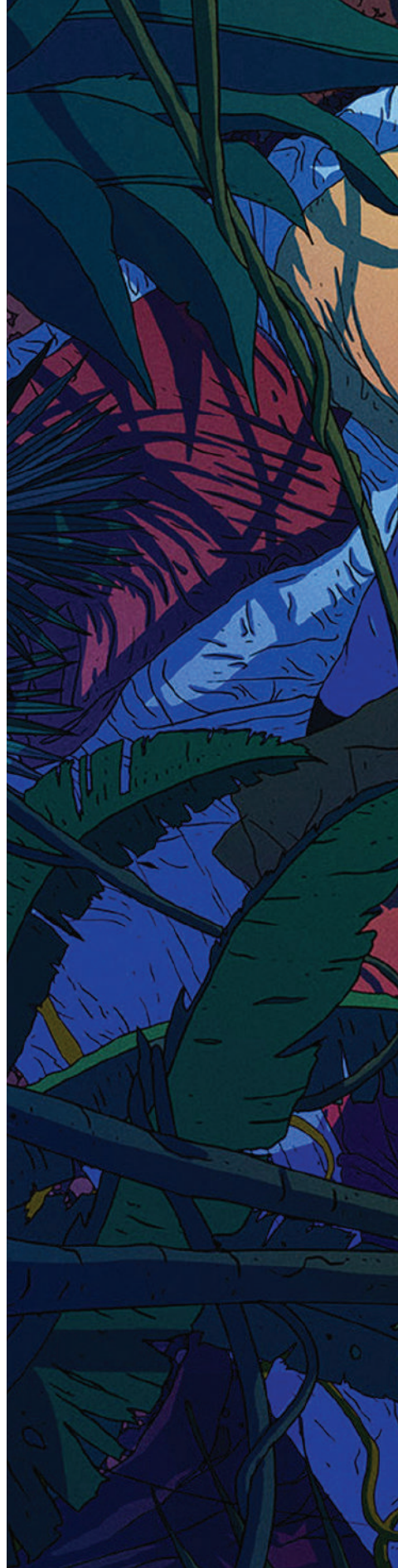
Cette exposition qui commence le 24 septembre et qui dure jusqu'au 27 novembre 2020, est un événement rare et réconfortant ; elle vous donnera confiance dans cette nouvelle génération d'artistes qui est l'avenir de l'art, et au-delà, celui de l'humanité.

— LOUIS CAMBRIEL

Olivier Bonhomme



Olivier Bonhomme est illustrateur et directeur artistique. Il vit et travaille à Montpellier. Diplômé de l'École Émile Cohl en 2010 (Lyon), il commence sa collaboration avec le journal *Le Monde* et *Le Washington Post* en 2012 et fonde en parallèle le Studio BK à Lyon avec lequel il tend à promouvoir l'image sur scène et dans l'espace sous toutes ses formes. Après un court passage dans l'univers de la bande dessinée (« L'Homme sans Rêve », Manolosanctis, 2011), il se concentre sur l'illustration et les séries personnelles pour créer un univers surréaliste où l'iconographie pop tend à rejoindre le symbolisme. Il réalise la direction artistique de jeux vidéo produits par Arte (« Californium » et « Homo Machina ») et présente plusieurs expositions sur le thème des carnets de voyages imaginaires (« Journey to New Orleans », « Havana Dream », ...). Attiré autant par la narration symbolique que par l'expérimentation sur mur ou dans les arts numériques, son univers est en constante mutation, gardant toujours comme fil rouge la ligne claire comme vocabulaire directeur.





Meanwhile in Absurdia

L'idée directrice pour cette série d'illustration en tirage unique est d'explorer l'absurde sans contrainte, en plongeant tout à la fois dans un univers affranchi des codes de la narration et en donnant au spectateur le moyen de décrypter les indices faisant référence à notre réel. C'est une expérimentation visant aussi bien l'efficacité graphique que le jeu de reflets permanent avec l'inconscient. *Meanwhile in Absurdia* est un monde qui ne dérange pas mais qui déroge aux règles de la raison.



RUBAN BLEU

TECHNIQUE MIXTE, TIRAGE UNIQUE SUR DIBOND FINE ART HQ
56X76 CM



L'ÉCOLE DU POUVOIR

TECHNIQUE MIXTE, TIRAGE UNIQUE SUR DIBOND FINE ART HQ

56X76 CM



RÊVERIE

TECHNIQUE MIXTE, TIRAGE UNIQUE SUR DIBOND FINE ART HQ
56X76 CM



AH, BON ?

TECHNIQUE MIXTE, TIRAGE UNIQUE SUR DIBOND FINE ART HQ
56X76 CM



POST-MODERN NARCISSUS

TECHNIQUE MIXTE, TIRAGE UNIQUE SUR DIBOND FINE ART HQ
56X76 CM



MÉTALX HURLANTS

TECHNIQUE MIXTE, TIRAGE UNIQUE SUR DIBOND FINE ART HQ
56X76 CM



HAUNTED BY M.

TECHNIQUE MIXTE, TIRAGE UNIQUE SUR DIBOND FINE ART HQ
56X76 CM



URBANITÉ

TECHNIQUE MIXTE, TIRAGE UNIQUE SUR DIBOND FINE ART HQ
56X76 CM



MAN ON THE MOON

TECHNIQUE MIXTE, TIRAGE UNIQUE SUR DIBOND FINE ART HQ
56X76 CM



SALAMMBÔ 2.0

TECHNIQUE MIXTE, TIRAGE UNIQUE SUR DIBOND FINE ART HQ
74X110 CM



LIMBES

TECHNIQUE MIXTE, TIRAGE UNIQUE SUR DIBOND FINE ART HQ
74X110 CM



LE PASSAGE

TECHNIQUE MIXTE, TIRAGE UNIQUE SUR DIBOND FINE ART HQ
153X90 CM

Nathalie Charrié



Diplômée de l'isdaT — institut supérieur des arts de Toulouse, Nathalie Charrié vit et travaille à Toulouse. Son travail de sculpteur céramiste trouve sa source dans la contemplation du monde animal et végétal. De l'entomologie aux bestiaires médiévaux, de la gravure à l'étymologie, ses centres d'intérêts nourrissent ses créations. Elle crée des espèces hybrides nées de croisements hypothétiques de la nature avec nos comportements humains : Armées d'insectes, Sisyphes-scarabées, organismes extrémophiles et oiseaux-végétaux, etc. Cette recherche de sens est liée à la recherche de la forme, de la matière.

Autodidacte en céramique, elle fait de l'expérimentation le moteur de sa création. Le fil rouge de son travail tient à l'élaboration minutieuse d'une pièce soumise ensuite à la violence de la cuisson. Cette recherche constante de contrastes l'a amenée à mêler d'autres matériaux à la céramique : le bois, le cuivre, le fer mais aussi des insectes et autres matériaux organiques... Récemment, elle a réalisé en collaboration avec un verrier une série de pièces mêlant céramique et verre thermoformé. Autant d'expérimentations qui font évoluer son travail vers une rencontre du sens, des matériaux et des formes : une hybridation.



Supernova

GRÈS PATINÉ
VERRE SOUFLÉ
45x40x40 cm
2020

Effleurer, caresser, étreindre, encercler,
retenir, comprimer, étouffer...
Sous la pression, l'espace se dilate
et forme des bulles qui cherchent à se libérer.
Jeu sensuel entre les matières,
cette pièce explore l'ambivalence

entre plaisir et contrainte où le désir
de toucher et de protéger peut basculer
sur l'écrasement et l'enfermement.
Elle a été réalisée en collaboration
avec l'atelier de souffleur de verre
Tipii à Toulouse.

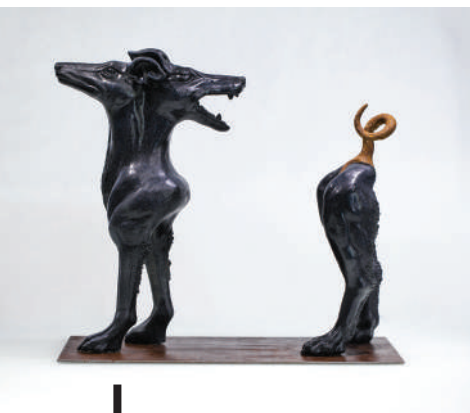


Mémoire de Pierre

FAÏENCE,
ROCHE VOLCANIQUE, FER
74 X 45 X 23 CM
2020

Que pèse la légèreté sous le fardeau d'une pierre ? Est-ce un oxymore illusoire ou une question de trajectoire ? Figé dans un instant infini sans passé ni futur, l'oiseau vole vers son destin. Au fil de ses migrations, les souvenirs pèsent sur son âme. Le poids de son existence finira-t-il par l'écraser ? Ou continuera-t-il de fuir vers l'avant ? Figé sur ce point d'équilibre, il laisse à chacun la possibilité de répondre à la question.





Janus

GRÈS ÉMAILLÉ, FER ROUILLÉ
50 X 45 X 25 CM
2020

Janus est le dieu romain des commencements et des fins, des choix, du passage. Il possède deux visages, l'un tourné vers le passé, l'autre vers l'avenir. *"Je l'imagine comme un chien errant à deux têtes. Celle qui se tourne vers le passé aboie contre sa propre queue ; l'autre dresse ses oreilles pour anticiper l'avenir."* La partie centrale du chien est manquante. Ce vide suggère un présent qui se dessine comme un espace insaisissable et incontrôlable.



Sentinelle

GRÈS ENFUMÉ
47X25X23 CM
2020

Mi-humain, mi-suricate, cet être hybride au corps unique est surmonté de têtes multiples, tendues de tous côtés. Les sens en éveil, guettant l'horizon et prêtes à donner l'alerte, elles contrastent avec la position résignée du corps, qui semble passif. L'esprit de clan, de fraternité, mais aussi l'attente de l'inéluctable sont cristallisés dans sa posture. Cette pièce en grès blanc a été enfumée après cuisson au four raku. Des réserves réalisées en terre crue révèlent des zones claires trépillées, qui adoucissent la brutalité de la terre brûlée.



Plongeon

PORCELAINE,
VERRE THERMOFORMÉ
52X38X28 CM
2020

À l'image de ce couple improbable, les êtres sont constamment aux prises avec leur environnement. Ils luttent pour s'extraire de la matière ou au contraire viennent la percuter, dans l'espoir de la vaincre. Emprisonnement ou libération, la lutte qui se joue entre ces deux corps inclue un troisième protagoniste : le verre. Il délimite l'espace autant qu'il matérialise l'impalpable : le souffle qui sépare le poisson de l'oiseau.



Nuée

GRÈS ENFUMÉ,
VERRE THERMOFORMÉ
45 X 30 X 30 CM
2020

Métaphore du jaillissement,
une nuée d'oiseaux tente
de transpercer un plafond
de verre. Confrontés à la matière,
ils luttent pour se libérer.
Les jeux de lumière induits
par la déformation du verre
sous la poussée des oiseaux
en grès enfumé reflètent
la poésie du combat.





Pièce montée

FAÏENCE, COQUILLES D'ESCARGOTS,
FEUILLE D'OR, CARTON
35 X 35 X 15 CM
2017

“J’ai remarqué qu’il arrive aux escargots de se reproduire en groupes, en se livrant à d’habiles contorsions pour former des compositions surprenantes. J’ai eu envie d’utiliser des coquilles d’escargots de Bourgogne pour créer une pièce d’où émergeraient des mains blanches qui s’entrelacent.”

L’utilisation de la faïence et de la feuille d’or crée un contraste avec l’abord rebutant d’une masse d’escargot pour en révéler la poésie. À l’instar d’une pièce montée, cette composition tout en équilibre guide le regard du spectateur au fil de ces étrointes délicates.

Guère épais

LUCANES, SCARABÉES,
FAÏENCE ÉMAILLÉE, MOUSSE
ÉMALÈNE, BOIS, ÉPINGLES,
(2) X 24,5 X 30,5 CM
2017

Deux armées qui se font face.
Deux séries de spécimens
d'une collection entomologique.

-
Dix guerriers aux cuirasses redoutables.
Dix petites carcasses
épinglées pour l'éternité.

-
Le titre de cette sculpture fait référence
au livre de Léon Tolstoï « Guerre
et Paix ». Deux armées de soldats sont
soigneusement épinglées et encadrées
à la manière d'une collection d'insectes.
Leur cuirasses sont faites de coléoptères
et de lucanes. L'échelle les fait passer
de guerriers forts et courageux
à de fragiles insectes piégés.
Cette sculpture rend également
hommage à la beauté du monde
des insectes. Elle rend visible
la perfection de leur anatomie,
la sophistication de leurs couleurs.
Souvent invisibles et insignifiants,
ils deviennent de véritables sculptures.





Amour impossible

TERRE RIF MICASSÉE,
CUISSON OBVARA
27 X 20 X 10 CM
2019

Il est des unions impossibles dont seul l'imaginaire peut accoucher. Ainsi, ce couple improbable qui s'enlace et forme un seul corps hybride, mi-escargot, mi-hippocampe : une chimère. La cuisson obvara est une technique séculaire qui consiste à tremper la pièce incandescente dans une pâte au levain. Les levures brûlées impriment la pièce en des dépôts aléatoires qui créent au hasard de la surface un véritable langage poétique.



Ouroboros

TERRE RIF MICASSÉE
70 X 55 X 24 CM
2018

À l'origine serpent ou dragon qui se mord la queue, l'ouroboros est un symbole très ancien que l'on rencontre dans plusieurs cultures sur tous les continents. Il symbolise un cycle d'évolution refermé sur lui-même. Ce renard traduit à la fois l'idée de mouvement, de continuité, d'autofécondation et, en conséquence, d'éternel retour. Ingéniosité ou ruse ? Savoir ou mensonge ? À l'image de notre époque autoféconde de fake news comme d'ingénieuses découvertes, il trahit la prédominance d'une fondamentale pulsion de mort, enfermée dans son propre cycle. À moins qu'il ne symbolise la renaissance et l'éternité portées par le savoir, tel un lemniscate. Cette connotation de circularité et d'indécidabilité le fige en un paradoxe : il y a du vrai dans le faux, et du faux dans le vrai, un enchevêtrement indémêlable de causes et de conséquences.



Para bellum

RAKU NU
35 X 32 X 30 CM
2019

Le titre de cette pièce est tiré de l'adage latin "*Si vis pacem, para bellum*" qui signifie "*Si tu veux la paix, prépare la guerre*". Formule consistant à affirmer que la paix s'obtient à condition d'être en capacité d'affronter l'adversaire si toutefois une attaque ennemie survient recèle un intrigant paradoxe : le concept de paix armée.

Cet amas de boules surmontées de casques militaires aux allures d'insectes laisse planer une inquiétude. S'agit-t-il d'un jeu, comme un échiquier ou une table de billard ? Et si oui, quelles en sont les règles ?



Équilibre

GRÈS ENFUMÉ,
BOIS CALCINÉ
100 X 50 X 46 CM
2016

L'équilibre est l'état où les forces en présence sont égales, telles qu'aucune ne surpasse l'autre. En sculpture, ce concept prend tout son sens lorsqu'il s'agit de trouver l'axe idéal dans lequel le mouvement s'accomplit et trouve sa stabilité. L'oiseau enroulé sur lui-même émerge d'un tronc calciné dans le prolongement de ses pattes grêles. Il semble suspendu dans un mouvement impossible, figé sur son point d'équilibre.





Rhinoc' Eros

GRÈS ENFUMÉ, RAKU,
BOIS DE CÈDRE
150 X 50 X 50 CM
2014

Cette pièce est un clin d'œil, ou plutôt un coup de langue malicieux, à l'Eros qui réside en chaque rhino. Elle a constitué un petit défi en soi, de par ses dimensions et sa cuisson. Il a fallu construire un four creusé dans la terre pour pouvoir l'enfumer et rendre la texture cuirassée de sa peau. Une bête sauvage à manipuler avec délicatesse...

Méduse

PORCELAINE, VERRE
75 X 25 X 17 CM
2020

Cette pièce évoque la chorégraphie sensuelle d'une crevette prise au piège des tentacules d'une méduse. Comme une ode à la légèreté, l'ondulation transparente du verre épouse les reliefs de la porcelaine en un mouvement délicat.



Dom-**A**rt.fr

DOM-ART GALERIE
44, RUE NEUVE
40100 DAX

Ouvert de 15h à 19h
les mercredis, jeudi, vendredi et samedi
05 58 58 17 64 - 06 88 34 04 63
galerie@dom-art.fr